

## Comune di Quincinetto - Città Metropolitana di Torino - Regione Piemonte

### Committente

Comune di Quincinetto

### Progetto

## **LAVORI DI SALVAGUARDIA E VALORIZZAZIONE DEL TERRITORIO DI QUINCINETTO INTERVENTO 2: CONTENIMENTO ENERGETICO CENTRO INCONTRI SAN GIUSEPPE - REVISIONE 2**

### **PROGETTO ESECUTIVO**

### Elaborato

### **Relazione sul sistema della sicurezza e sulle interferenze**

### Immobile

Via XXV Aprile, 10010, Quincinetto (TO)  
Foglio 10, Particella 695

### STUDIO TECNICO ASSOCIATO START

Sede legale: via J. Durandi, 2 - 10144 - TORINO  
P.I. 11918080018



### Responsabile del coordinamento della progettazione

Ing. Fabio Sessa

### Progettisti responsabili delle prestazioni specialistiche

PROGETTAZIONE ARCHITETTONICA  
Arch. Francesca Puzzello

PROGETTAZIONE IMPIANTI  
Ing. Fabio Sessa

COORDINAMENTO DELLA SICUREZZA IN FASE DI PROGETTAZIONE  
Geom. Giandomenico Pison

### Collaboratori

Arch. Paola Ciaschetti  
Dott.ssa Francesca Amicone

Data

Cod.

Id.Inc.

Fase

Id. Elaborato

**N.**

**4 di 16**

LUGLIO 2025

B43ter

Pen

REV

RT- 03



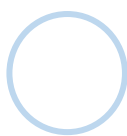
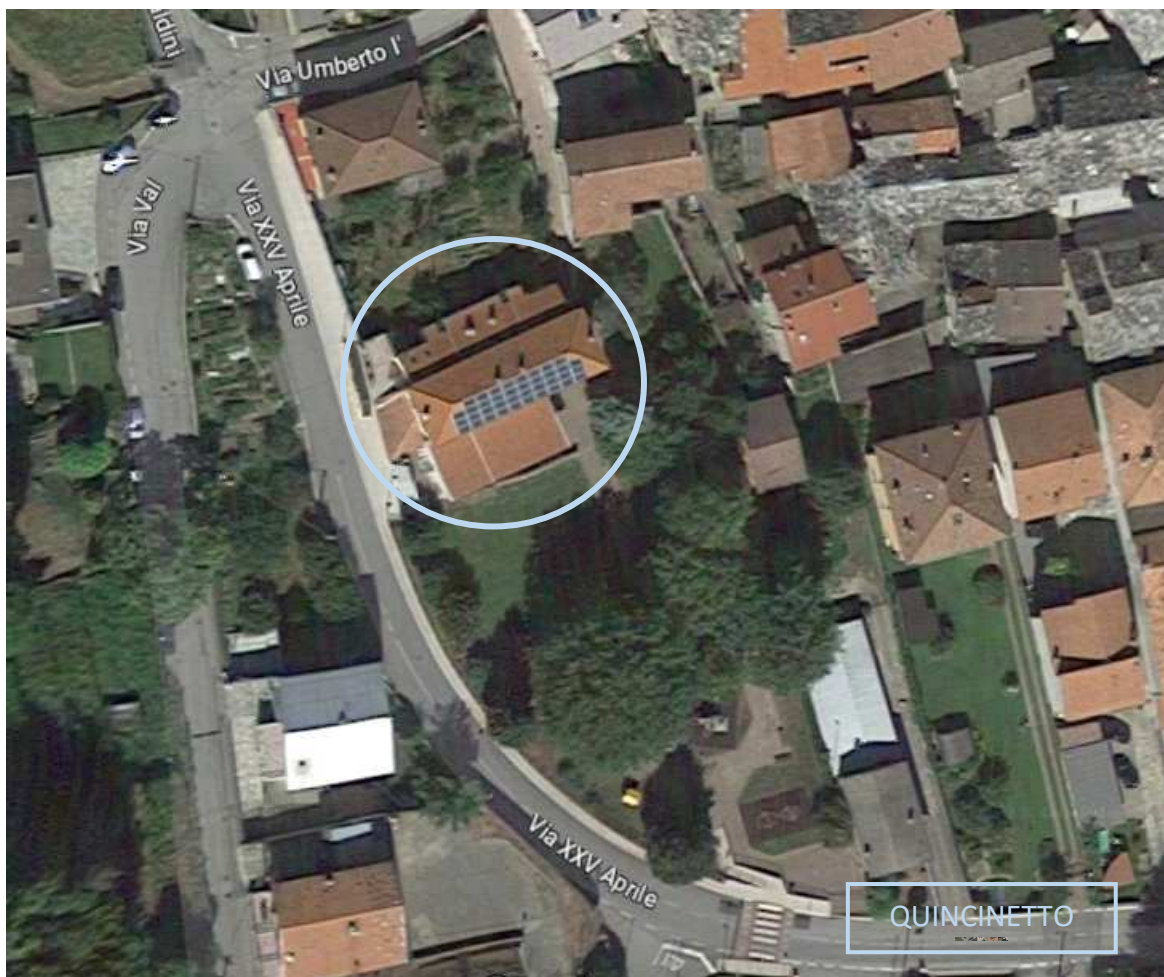


## Sommario

1. PREMESSE.....	2
2. DESCRIZIONE DELL'EDIFICIO .....	3
3. SICUREZZA PER L'ESERCIZIO.....	3

## 1. PREMESSE

La presente relazione tecnica illustrativa riguarda gli interventi di realizzazione dell'involucro esterno dell'edificio (murature, serramenti e completamento di copertura piana). L'edificio è ubicato nel centro del paese di Quincinetto in Via 25 Aprile e risulta adiacente al parco giochi.



Ex centro incontri San Giuseppe/biblioteca

Le opere in progetto consistono in:

- Realizzazione murature ed intonaci
- Isolamento e copertura avancorpo sud
- Posa serramenti

## 2. DESCRIZIONE DELL'EDIFICIO

La parte di fabbricato oggetto di realizzazione è disposto su un unico piano (piano terra) e risulta al grezzo (pilastri e solaio).

### Piano terra/seminterrato

Al piano terra/seminterrato saranno presenti le strutture verticali ed orizzontali di un altro edificio oggetto di altro progetto.

I due piani non sono collegati fra loro.

## 3. SICUREZZA PER L'ESERCIZIO

Nel presente capitolo vengono analizzate le criticità derivanti dalle interferenze fra l'esecuzione delle lavorazioni con l'utilizzo della struttura.

### Scavi

Le opere in progetto prevedono scavi di modesta entità che non dovrebbero creare problematiche di franamenti e crolli.

### Accessi ai luoghi di lavoro in quota

Sono previste lavorazioni in quota che rendono necessarie l'utilizzo di ponteggi, trabattelli e ponti a cavalletti.

Prima di effettuare lavorazioni in quota bisogna assicurarsi della stabilità dei piani sui quali verranno posizionati il ponteggio, i trabattelli ed i ponti a cavalletto. Utilizzare sempre idonei dispositivi anticaduta. Eventuali percorsi fruibili dalle maestranze di cantiere all'interno del fabbricato saranno preventivamente concordati l'RSPP del comune.

Dovrà sempre essere impedita l'eventuale caduta dall'alto da vani, passate o balconi durante tutta l'esecuzione dei lavori attraverso la formazione di idonei parapetti e dovrà sempre essere segnalato il pericolo di caduta dall'alto.

### Sicurezza dei luoghi di lavoro

In caso di lavorazioni che possano determinare la caduta di oggetti pesanti, assicurarsi che all'interno dei locali non siano presenti attività.

Per quanto concerne i locali limitrofi alle zone di lavoro non dovranno essere accessibili durante le fasi di lavorazione.

Le postazioni di lavoro in quota su opera provvisoria temporanea, dovranno essere delimitate, ovvero segnalate al piede, mediante allestimento di una zona di rispetto al contorno di

conveniente ampiezza al fine di ridurre il rischio di infortunio a seguito di caduta di oggetti dall'alto.

Nel caso di demolizioni, anche parziali si dovranno consultare le tavole progettuali relative agli impianti, al fine di evitare rotture di tubazioni idriche, gas, o contatto con impianti elettrici in tensione.

Prima di qualsiasi intervento sugli impianti si dovrà provvedere a farli disattivare.

#### Impianti di alimentazione e di scarico

Prima di effettuare gli allacciamenti si dovrà verificare l'integrità dei cavi in posa mobile e dei relativi terminali.

L'alimentazione del cantiere dovrà avvenire mediante allacciamento di un quadro generale ad un punto di consegna stabilito dal gestore dell'impianto.

#### Approvvigionamento e movimentazione materiali

Nella tavola grafica del PSC è stata individuata l'area di cantiere ove saranno posizionati i depositi dei materiali, la sosta degli automezzi di cantiere. La posizione dovrà essere comunque preventivamente concordata con l'RSPP del comune.

Per il sollevamento dei materiali in quota è previsto l'impiego della gru a torre. Dovrà essere dotata della documentazione di verifica periodica prevista che dovrà essere tenuta a disposizione durante la presenza della gru in cantiere. (es. verifica trimestrale freni)

Procedere sempre alla posa in opera dell'apposita cartellonistica stradale durante le fasi di carico e scarico del materiale ed eventualmente richiedere l'intervento degli addetti della Polizia Municipale

Occorrerà comunque delimitare la zona dove avverrà la movimentazione dei materiali ed i materiali stoccati all'interno dell'edificio dovranno essere segnalati con nastro bianco/rosso e cartelli.

#### Approvvigionamento e movimentazione attrezzature

Occorrerà delimitare la zona dove avverrà la movimentazione delle attrezzature e si dovranno utilizzare sempre attrezzature a norma regolarmente mantenute.

In caso di utilizzo di macchinari pesanti dovrà essere considerata sempre la presenza di eventuali strutture interrate e di conseguenza la portata dei solai.

Si dovrà comunque far riferimento alle tavole relative al Piano di Sicurezza e Coordinamento per la dislocazione delle attrezzature.

---

### Igiene sul lavoro

Nell'eventuale uso di sostanze chimiche o pericolose si dovrà prendere sempre visione delle specifiche schede di sicurezza del prodotto e garantire la salubrità delle postazioni di lavoro.

Dopo aver eseguito le lavorazioni si dovrà provvedere alla pulizia delle aree in modo da lasciare i percorsi sgombri da qualsivoglia intralcio.

### Interferenze e protezione terzi

Durante l'esecuzione delle attività si dovrà provvedere a segregare la zona interessata dagli interventi mediante adeguata delimitazione e segnalazione dei percorsi.

Dovrà sempre e comunque essere garantito l'utilizzo dell'edificio e le attività presenti all'interno durante l'esecuzione dei lavori interessante detti locali.

Preventivamente all'inizio dei lavori dovranno essere verificate le interferenze con eventuali ingombri o ostacoli tecnici presenti e di osservare quanto riportato dal D.Lgs. 81/08 e s.m.i. in relazione alla redazione del D.U.V.R.I.